

ALMANAQUE
CULTURAL
BAIRRO
DE BENFICA

1º SEMESTRE
2026





BAIRRO
BENFICA
JUNTA DE FREGUESIA

SEMEAR NOVOS ARTISTAS, COLHER O FUTURO DA CULTURA NO BAIRRO DE BENFICA

A TRADIÇÃO EM BENFICA AINDA É O QUE ERA. SEJA NA AZÁFAMA NAS RUAS, ONDE AINDA PULSA A VIDA DE BAIRRO OU NO TECIDO COMERCIAL TRADICIONAL (SEMPRE RESILIENTE E QUE CONTINUA A RESISTIR NOS NOVOS TEMPOS). SEM FALAR DOS NOVOS NEGÓCIOS QUE VÃO FLORESCENDO PELO NOSSO BAIRRO. É AQUI QUE ENTRA TAMBÉM A CULTURA, QUE CONTINUA A SER PARTE INTEGRANTE DO NOSSO ADN, E TAMBÉM O LANÇAMENTO – SEMESTRE APÓS SEMESTRE – DO NOSSO ALMANAQUE CULTURAL. JÁ É UMA TRADIÇÃO, DANDO NOVAMENTE AS BOAS-VINDAS A UM ANO CHEIO DE PROPOSTAS CULTURAIS, QUE QUEREM IMPULSIONAR UMA FREGUESIA URBANA E VIBRANTE, MAS COM UM ESPÍRITO COMUNITÁRIO SEM IGUAL.

EM 2026, MAIS DO QUE A VASTA OFERTA DE INICIATIVAS QUE PREPARÁMOS NOS DIFERENTES EQUIPAMENTOS CULTURAIS DO NOSSO BAIRRO, DEDICAMO-NOS A APOIAR OS ARTISTAS EMERGENTES, A LANÇAR OS GRANDES TALENTOS QUE VEMOS NASCER NA NOSSA TERRA.

CONTAMOS, PARA ESSE OBJETIVO, COM DOIS PROJETOS ESSENCIAIS, AMBOS EM DESTAQUE NESTA EDIÇÃO DO NOSSO ALMANAQUE CULTURAL. O PROJETO “A MÚSICA PORTUGUESA A GOSTAR DE SI PRÓPRIA” TERÁ UM PAPEL FUNDAMENTAL, JÁ QUE NOS PRÓXIMOS QUATRO ANOS IRÁ PERCORRER AS NOSSAS RUAS E DESCOBRIR AS SONORIDADES QUE FAZEM DE BENFICA UM ESPAÇO INIGUALÁVEL DE MULTICULTURALIDADE, INFLUÊNCIAS E ESTILOS MÚSICAIS, QUE TÊM UM ROSTO, UMA VIVÊNCIA, INFLUÊNCIAS QUE IRÃO CRIAR MÚSICAS E FUSÕES SEM PRECEDENTES.

UMA EXPERIÊNCIA QUE IRÁ PERMITIR REFORÇAR AINDA MAIS A NOSSA IDENTIDADE E IDENTIFICAR DE UMA FORMA MAIS PROFUNDA O NOSSO PATRIMÔNIO CULTURAL. AFINAL, A MÚSICA É CULTURA. COM ISSO EM MENTE, ATRAVÉS DO PROJETO HORIZONTAL 360, CONTINUAMOS ESSA DESCOBERTA E PARTILHA DOS TALENTOS DA NOSSA FREGUESIA, A INCENTIVAR A CRIAÇÃO ARTÍSTICA, A PROMOVER ENCONTROS E DEBATES, A FOMENTAR A LITERACIA EM DIFERENTES ÁREAS,

E A CRIAR NO NOSSO FESTIVAL ENTRE PORTAS O ESPAÇO DE EXCELÊNCIA PARA QUE ESTES ARTISTAS POSSAM MOSTRAR O SEU TALENTO.

O PALÁCIO BALDAYA, O AUDITÓRIO CARLOS PAREDES, O CINE-TEATRO TURIM, A ALAMEDA ÁLVARO PROENÇA – ENQUANTO ESPAÇO CULTURAL A CÉU ABERTO – SÃO OUTROS DOS PALCOS ONDE QUEREMOS FAZER CRESCER A CARREIRA DE NOVOS E VALIOSOS ARTISTAS. MAS NÃO APENAS AQUI, ENTENDEMOS QUE A CULTURA DEVE ESTAR DESCENTRALIZADA PELA CIDADE E PELA NOSSA FREGUESIA.

AMBICIONAMOS CONSOLIDAR AINDA MAIS A FORMA COMO LEVAMOS A CULTURA ÀS PESSOAS, E ACREDITAMOS QUE É POSSÍVEL TER UM ESPAÇO DESTINADO A ESTE PROPÓSITO, EM CADA BAIRRO. POR EXEMPLO, EM LOCAIS COMO A ESCOLA BÁSICA ARQUITETO GONÇALO RIBEIRO TELLES, UMA ESCOLA ABERTA, PARA QUE TODOS POSSAM TER ACESSO A USUFRUIR DE EVENTOS ARTÍSTICOS.

DEMOCRATIZANDO A CULTURA, PODEMOS CULTIVÁ-LA NO NOSSO BAIRRO E VÊ-LA DAR FRUTOS PARA O FUTURO. SEMEANDO E POTENCIANDO NOVOS ARTISTAS, NÃO SÓ NA MÚSICA, MAS APOIANDO O TALENTO EM TANTAS OUTRAS VERTENTES DA ARTE, PODEMOS VÊ-LOS CRESCER E SENTIR ESTE ORGULHO DA NOSSA COMUNIDADE, ESTE SENTIDO DE PERTENÇA, DO QUE É NOSSO.

ESTE ORGULHO DE SERMOS BAIRRO DE BENFICA. BAIRRO DA MÚSICA. BAIRRO DA CULTURA.

UM ABRAÇO,

Ricardo Marques
Presidente de Junta de Freguesia de Benfica





Valete

VIVI QUASE VINTE ANOS EM BENFICA. DISSE-O SEMPRE, REPITO-O HOJE, E DIREI ENQUANTO A MEMÓRIA ME FOR FIEL: É A MAIS BELA FREGUESIA DE LISBOA. NÃO POR VAIDADE GEOGRÁFICA, MAS POR UMA SOMA RARA DE VIRTUDES — ESPAÇO PARA RESPIRAR, PESSOAS FELIZES NO GESTO E NO OLHAR, ORGANIZAÇÃO QUE NÃO OPPRIME, LUZ QUE NÃO É APENAS SOLAR. BENFICA PARECE UMA VILA DENTRO DA CIDADE, UM LUGAR ONDE LISBOA ABRANDA O PASSO E APRENDE A OUVIR-SE. TALVEZ BENFICA SEJA, AFINAL, AQUILO QUE LISBOA DEVERIA SER.

CRESCI ALI. CRESCI FELIZ E SAUDÁVEL GRAÇAS A BENFICA. JOGUEI À BOLA ATÉ O DIA CAIR, ANDEI DE BICICLETA SEM MEDO DO TRÂNSITO, TREPEI ÁRVORES COMO QUEM DESCOBRE O MUNDO POR DENTRO. FUI CRIANÇA E ADOLESCENTE EM PLENITUDE, NUM TEMPO EM QUE AINDA ERA POSSÍVEL CRESCER COM OS JOELHOS ESFOLADOS E A IMAGINAÇÃO INTACTA. BENFICA DEU-ME ISSO: TEMPO, ESPAÇO E LIBERDADE.

POR ISSO, FIQUEI VERDADEIRAMENTE FELIZ QUANDO O RICARDO MARQUES, PRESIDENTE DA JUNTA DE FREGUESIA, ME CONVIDOU PARA EXECUTAR UM PROJETO SOCIAL E CULTURAL A QUE HOJE CHAMAMOS HORIZONTAL 360. NÃO FOI APENAS UM CONVITE; FOI UM GESTO DE CONFIANÇA NUMA IDEIA E, SOBRETUDO, NAS PESSOAS.

O HORIZONTAL 360 — ESCOLA NÃO FORMAL NASCE DA PARCERIA ENTRE A JUNTA DE FREGUESIA DE BENFICA E A ASSOCIAÇÃO HIP-HOP 115. UM PROJECTO QUE ACREDITA NUMA APRENDIZAGEM MAIS LIVRE, MAIS HUMANA, MAIS AJUSTADA AOS RITMOS E INTERESSES DE CADA PARTICIPANTE. AQUI, APRENDER NÃO É CUMPRIR UM PROGRAMA RÍGIDO; É EXPLORAR CAMINHOS, FAZER PERGUNTAS, ENCONTRAR VOZ.

O HORIZONTAL 360 É UM ESPAÇO DE EFERVESCÊNCIA CULTURAL E CRIATIVA. UM LUGAR ONDE OS PRÓPRIOS PARTICIPANTES DECIDEM O RUMO DA ESCOLA, DEFINEM OBJETIVOS, PROPÕEM ATIVIDADES, VALIDAM EVENTOS. É UMA ESCOLA QUE ESCUTA ANTES DE ENSINAR E QUE CRESCE DE DENTRO PARA FORA.

O CONHECIMENTO CIRCULA EM TALKS, WORKSHOPS E MINI-CONFERÊNCIAS COM CONVIDADOS DE REFERÊNCIA, QUE PARTILHAM EXPERIÊNCIAS DE FORMA LEVE, INFORMAL E PROFUNDAMENTE INSPIRADORA. DESDE 2024, ANO EM QUE O PROJECTO COMEÇOU, PASSARAM POR ESTE ESPAÇO NOMES COMO CAROLINA DESLANDES, DINO D'SANTIAGO, SÉRGIO GODINHO, BRANKO, NENNY, BÁRBARA BANDEIRA, PROFJAM, GILMÁRIO VEMBA, SALVADOR MARTINHA, MAYRA ANDRADE, ENTRE TANTOS OUTROS. PESSOAS QUE TROUXERAM HISTÓRIAS, FALHAS, CONQUISTAS E HUMANIDADE.

PARA ALÉM DE WORKSHOPS COMPLETOS — DE LITERACIA FINANCEIRA A INTELIGÊNCIA ARTIFICIAL, DE MARKETING DIGITAL A TEATRO — O HORIZONTAL 360 PROMOVE ACTIVIDADES REGULARES QUE TÊM ENCONTRADO UMA ADESAO SIGNIFICATIVA NA FREGUESIA. HÁ SEDE DE CONHECIMENTO QUANDO ELE É SERVIDO COM VERDADE E PROXIMIDADE.

ESTE PROJECTO SÓ PODERIA TER NASCIDO EM BENFICA. PORQUE EM BENFICA HÁ SENSIBILIDADE SOCIAL, HÁ VISÃO DE FUTURO E HÁ, ACIMA DE TUDO, CUIDADO COM AS PESSOAS. TAL COMO NO LUGAR ONDE CRESCI, TAMBÉM AQUI SE CONSTRÓI ESPAÇO PARA QUE CADA UM POSSA SER INTEIRO. E ISSO, HOJE, É UM ACTO PROFUNDAMENTE REVOLUCIONÁRIA.

JANEIRO



FEVEREIRO



MARÇO



ABRIL



MAIO



JUNHO



JULHO



AGOSTO



SETEMBRO



OUTUBRO



NOVEMBRO



DEZEMBRO



JANEIRO

S	T	Q	Q	S	S	D
			1	2	3	4
5	6	7	8	9	10	11
12	13	14	15	16	17	18
19	20	21	22	23	24	25
26	27	28	29	30	31	

FEVEREIRO

S	T	Q	Q	S	S	D
						1
2	3	4	5	6	7	8
9	10	11	12	13	14	15
16	17	18	19	20	21	22
23	24	25	26	27	28	

MARÇO

S	T	Q	Q	S	S	D
						1
2	3	4	5	6	7	8
9	10	11	12	13	14	15
16	17	18	19	20	21	22
23	24	25	26	27	28	29
30	31					

ABRIL

S	T	Q	Q	S	S	D
			1	2	3	4
5	6	7	8	9	10	11
12	13	14	15	16	17	18
19	20	21	22	23	24	25
26	27	28	29	30		

MAIO

S	T	Q	Q	S	S	D
				1	2	3
4	5	6	7	8	9	10
11	12	13	14	15	16	17
18	19	20	21	22	23	24
25	26	27	28	29	30	31

JUNHO

S	T	Q	Q	S	S	D
						1
2	3	4	5	6	7	8
9	10	11	12	13	14	15
16	17	18	19	20	21	22
23	24	25	26	27	28	29
30	31					

JULHO

S	T	Q	Q	S	S	D
			1	2	3	4
5	6	7	8	9	10	11
12	13	14	15	16	17	18
19	20	21	22	23	24	25
26	27	28	29	30	31	

AGOSTO

S	T	Q	Q	S	S	D
					1	2
3	4	5	6	7	8	9
10	11	12	13	14	15	16
17	18	19	20	21	22	23
24	25	26	27	28	29	30
31						

SETEMBRO

S	T	Q	Q	S	S	D
			1	2	3	4
5	6	7	8	9	10	11
12	13	14	15	16	17	18
19	20	21	22	23	24	25
26	27	28	29	30	31	

OUTUBRO

S	T	Q	Q	S	S	D
				1	2	3
4	5	6	7	8	9	10
11	12	13	14	15	16	17
18	19	20	21	22	23	24
25	26	27	28	29	30	31

NOVEMBRO

S	T	Q	Q	S	S	D
						1
2	3	4	5	6	7	8
9	10	11	12	13	14	15
16	17	18	19	20	21	22
23	24	25	26	27	28	29
30	31					

DEZEMBRO

S	T	Q	Q	S	S	D
			1	2	3	4
5	6	7	8	9	10	11
12	13	14	15	16	17	18
19	20	21	22	23	24	25
26	27	28	29	30	31	

Z R F K B Q Q U S F U W N R M Q K F B I F Q T T Y L M D Y
 I E T G F R L O C R K I A J X P L T X S U I X N A Z K I L
 M K U A I L B I G R D V Z X E A P C E A U C I F X N A F N
 C X Z A H I I I F U Y A A E H O R M J L B P M T Z J D M T
 N J I S J R G D S S Q K W F B C B Z P J H V K G E Q F F L
 Q Q U I N T A G R A N J A C O L E G I O M I L I T A R Z U
 B O F U A Z P F M Y X D P J D Q L A M Y O R I A I H F I D
 G P P Z A J I F B Q C A M Q D W G S Q R M W D Z R Y N X V
 P F C T A K K R D B A G N U X C N Y X W L N X J Y H Z F J
 Z N L E Y A A E A X N E F M Y E M I V I R M W M N U D S P
 U Y G N K C H F R H U U V P P H Y P I C S P N S Y W I Y S
 R W R Z T O W S T R L Q X O I B Y W V A U U O D J M G G H
 C H N S N P V C U J I A L C P W J X V R Q T P C Z I K R B
 A L J P V K R G Z I C W C Y H X B L U M W I Y A A R J A M
 T P S D R B W F K H H A S X D A A D W P F H D M K S I Y J
 N G D S Z F V G O R E K O G N R R Q F S J P A K F R D A S
 A Y B X S E T O I H F C F M D K Z Q Z M U G N O R J X S P
 S S Q K V X P X N P I D S E E N H X U S G G Z O W Z R W L
 Q W J W K C D C D R Y B P S F A X I N I X K S F N X L R X
 C Q Q B G N R Q P M H L E Z X J D G N X N D Y M D O E A E
 I E L L S F P F O Y V G B K N D T B H T E H B T E S P W P
 Y C F J G K M N R C D E S K O M J U L B J K O N A A K T J
 X N J S I Z S A Q J Y V G R Y G O V E F T U W V K I P J B
 X R U C Q A A W F V F J M R H G E N D J R F O V H R A J I
 P U T H N V U H O C P A M E J R F D H S B I J B W J L K J
 B U H T Z S W O O T K E G I A I E R E V O E T K V X V B F
 K W O T L A E Q H J W R E T C K M H F D Z Y D I B B H Q B
 V A M T K C A Y B V L G F A I E U V A T S I V A O B A J U
 L N Y Q C Q T R E I D R L I K L J U P A S P Y S C P I N I

SOPA DE LETRAS

BAIROS DE BENFICA

BOAVISTA

CALHARIZ

CHARQUINHO

MONSANTO

QUINTAGRANJACOLEGIOMILITAR

SANTACRUZ

PEDRALVAS



AGENDA
CULTURAL
1º SEMESTRE

janeiro

DE LEONOR RIBEIRO
POESIA SEVERA E INFERIDA



15 A 22 DE FEVEREIRO
ESPAÇO ULMEIRO
EXPOSIÇÃO

BOSS BICHE POESIA

Entrada livre

16 A 29 DE JANEIRO
PALÁCIO BALDAYA
EXPOSIÇÃO

PONTES EM CORES

O ATELIER CRIATIVO PAULO VALLE É UM ESPAÇO ONDE DIFERENTES GERAÇÕES SE ENCONTRAM PARA PARTILHAR TALENTO, EXPERIÊNCIAS E IMAGINAÇÃO. A CONVIVÊNCIA ENTRE A ENERGIA DOS MAIS JOVENS E A SABEDORIA DOS MAIS EXPERIENTES CRIA UM AMBIENTE DE APRENDIZAGEM CONTÍNUA, REFLETIDO EM OBRAS REALIZADAS COM DIVERSAS TÉCNICAS ARTÍSTICAS. CADA PARTICIPANTE CONTRIBUI COM O SEU PRÓPRIO PERCURSO E SENSIBILIDADE, RESULTANDO NUMA EXPOSIÇÃO QUE CELEBRA NÃO SÓ A DIVERSIDADE ARTÍSTICA, MAS TAMBÉM AS LIGAÇÕES HUMANAS QUE NASCEM DO ATO DE CRIAR.

Entrada livre



De 14 a 28 de Janeiro
19h - 22h, sega 18h - 19h - 20h, dom e feriados
Pavilhão de Exposições - Sala de Desembarques

REALIZAÇÃO
14 de Janeiro, 18h



LISBOA
CÂMARA MUNICIPAL

Bairros com memória **BENFICA**

oficinas comunitárias

m
MEMÓRIAS DE LISBOA



© Junta de Freguesia de Benfica

Se tem histórias de Benfica para contar,
este é um convite para si.
Venha partilhar as suas memórias.
Todas as pessoas são bem-vindas.
Juntos contamos a história da cidade.

OFICINAS COMUNITÁRIAS
DA MEMÓRIA
Periodicidade quinzenal
Início 15 de janeiro às 10h30
PALÁCIO BALDAYA
Estrada de Benfica, 701 - A

LISBOA
CULTURA

BAIRRO
BENFICA
JUNTA DE FREGUESIA





22 E 23 DE JANEIRO
QUINTA E SEXTA 21H30
AUDITÓRIO CARLOS PAREDES
CONCERTO

ELISA

A ARTISTA PORTUGUESA COM FORTE LIGAÇÃO LOCAL, APRESENTA-SE AO PÚBLICO DE BENFICA NUM CONCERTO ÍNTIMO, ONDE REVISITA CANÇÕES MARCANTES E PARTILHA O PALCO COM TRÊS NOMES DE DESTAQUE DA NOVA MÚSICA NACIONAL, BÁRBARA TINOCO, CAROLINA DE DEUS E NENA. DUAS NOITES ÚNICAS PARA CELEBRAR TALENTO E CUMPLICIDADE.

www.ticketline.pt

28 DE JANEIRO
QUARTA-FEIRA 21H30
CINE-TEATRO TURIM
STAND-UP

ISTO NÃO VAI DAR EM NADA

www.ticketline.pt

EXPOSIÇÃO DE



VITRAIS
JOSMAN

31 JAN
A 14 FEV
PALÁCIO BALDAYA

ENTRADA LIVRE

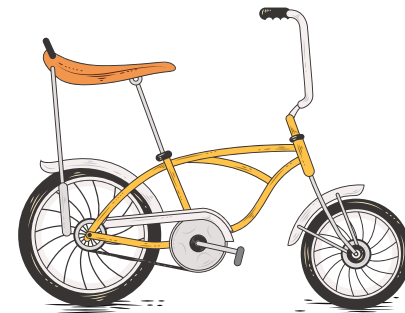
31 DE JANEIRO A 14 DE FEVEREIRO
PALÁCIO BALDAYA
EXPOSIÇÃO

EXPOSIÇÃO DE VITRAIS

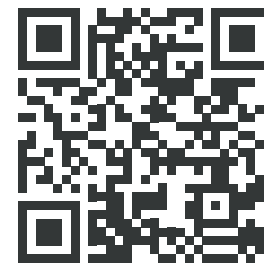
JOSÉ MANUEL CASQUILHO (JOSMAN), LICENCIADO EM INFORMÁTICA E COM CARREIRA NAS TECNOLOGIAS DE INFORMAÇÃO, DEDICA A APOSENTAÇÃO ÀS ARTES QUE SEMPRE DESEJOU EXPLORAR. DEPOIS DA PINTURA, DESCOBRIU NO TRABALHO DO VIDRO — VITRAIS E “FUSING” — UM DESAFIO FASCINANTE. HOJE PROCURA UNIR VIDRO E METAL DE FORMA HARMONIOSA, COMBINANDO MATERIAIS DISTINTOS PARA DAR VIDA ÀS SUAS IDEIAS CRIATIVAS.

Entrada Livre

VOLTINHAS NO BAIRRO



Em Benfica, as “**VOLTINHAS NO BAIRRO**” chegaram para ficar! Se estudas na Escola Básica Quinta de Marrocos ou na Escola Básica 1, 2, 3 Pedro Santarém e tens bicicleta, **Junta-te a Nós!**



INSCRIÇÕES ABERTAS
QR Code - Formulário de Inscrição

BAIRRO BENFICA
JUNTA DE FREGUESIA

fevereiro

05 A 26 DE FEVEREIRO

PALÁCIO BALDAYA
EXPOSIÇÃO

BENFICA, EUTERPE, ASSOCIATIVISMO E A VIDA POLÍTICA

A EXPOSIÇÃO - BENFICA, EUTERPE, ASSOCIATIVISMO E A VIDA POLÍTICA - PROPÕE UMA VIAGEM PELA HISTÓRIA CULTURAL E SOCIAL DO BAIRRO DE BENFICA, EVOCANDO A IMPORTÂNCIA DA SOCIEDADE EUTERPE COMO LUGAR DE ENCONTRO, CRIATIVIDADE E PARTICIPAÇÃO CÍVICA. ENTRE DOCUMENTOS, FOTOGRAFIAS, PROGRAMAS CULTURAIS E TESTEMUNHOS, REVELA-SE O PAPEL DECISIVO DAS COLETIVIDADES NA FORMAÇÃO DE IDENTIDADES LOCAIS E NA DINAMIZAÇÃO CULTURAL, BEM COMO A FORMA COMO ESTES ESPAÇOS, FEITOS DE MÚSICA, SOLIDARIEDADE E CONVIVÊNCIA, SE CRUZARAM COM OS GRANDES DEBATES POLÍTICOS DO PAÍS AO LONGO DO SÉCULO XX.

Entrada Livre

07,14, 21 E 28 DE FEVEREIRO
SÁBADOS 15H30

CINE-TEATRO TURIM
TEATRO INFANTIL

A CASINHA DE CHOCOLATE

www.ticketline.pt



07 DE FEVEREIRO
SÁBADO 21H30

AUDITÓRIO CARLOS PAREDES
CONCERTO

MANUEL GUERRA

NASCEU EM CALDAS DA RAINHA, MAS FOI EM LISBOA QUE VIVEU OS PRIMEIROS ANOS, ONDE ESTUDOU FLAUTA AOS 3 ANOS E GUITARRA NA ESCOLA DUARTE COSTA. FEZ PARTE DE VÁRIAS BANDAS AMADORAS, TENDO APRESENTADO O PRIMEIRO TRABALHO ORIGINAL EM PÚBLICO EM 1999.

ESTÁ PRESENTEMENTE A TRABALHAR NA PRODUÇÃO DE UM NOVO DISCO QUE ESPERA PODER LANÇAR EM SINGLES E NUM NOVO LP, SOB CHANCELADA DO ESTÚDIO ZECO.

www.ticketline.pt



16 DE FEVEREIRO
SEGUNDA FEIRA 21H00
AUDITÓRIO CARLOS PAREDES
CONCERTO

MALÚ GARCIA

MALÚ GARCIA É UMA VIOLINISTA PORTUGUESA CUJO PERCURSO SE DISTINGUE PELA VERSATILIDADE E PELA BUSCA DE NOVAS PAISAGENS SONORAS. COLABOROU COM CARLÃO, CAPITÃO FAUSTO E, MAIS RECENTEMENTE, TIM BERNARDES; COLABORA AINDA COM A ORQUESTRA GÜLBENKIAN E A ORQUESTRA SEM FRONTEIRAS — SOB A DIREÇÃO DE MARTIM SOUSA TAVARES —, ENTRE OUTRAS.

EM 2022 LANÇOU O ÁLBUM “CAMINHOS” E FOI RECENTEMENTE INTÉRPRETE E DIRETORA MUSICAL DO PROGRAMA “OUTRAS PAISAGENS DE UM VIOLINO” (RTP2).

NESTE CONCERTO, PRESTA HOMENAGEM A CARLOS PAREDES, RECRIANDO O SEU UNIVERSO POÉTICO ATRAVÉS DO VIOLINO, ONDE A TRADIÇÃO E CONTEMPORANEIDADE SE UNEM NUMA NOVA VOZ MUSICAL.

www.ticketline.pt

BAIRRO DE BENFICA • FALAGUEIRA • VENDA NOVA • BAIRRO DE BENFICA • FALAGUEIRA • VENDA NOVA



17 DE FEVEREIRO
15H00

GRANDE
**DESFILE DE
CARNAVAL**
ENTRE PORTAS

ITINERANTE
QUINTA DA GRANJA (BENFICA) -
ESTAÇÃO DE METRO AMADORA
ESTE (FALAGUEIRA - VENDA NOVA)

BANDA
AXÉ BABÁ

ENTRADA LIVRE

LE
CARNAVAL
ENTRE
PORTAS



ORGANIZAÇÃO:



AMADORA
Câmara Municipal



FALAGUEIRA/VENDA NOVA



BAIRRO
BENFICA
JUNTA DE FREGUESIA

18 A 26 DE FEVEREIRO
PALÁCIO BALDAYA
EXPOSIÇÃO

BAIRRO E BATIMENTO

O BAIRRO DAS PEDRALVAS É A RAIZ EMOCIONAL E VISUAL DO ARTISTA JOAQUIM GUERREIRO. AS SUAS FORMAS, RITMOS E MEMÓRIAS MOLDAM O OLHAR QUE TRANSFORMA EMOCÕES EM MANCHAS, TRAÇOS E CORES. O QUOTIDIANO DE BENFICA, VIVIDO NA INFÂNCIA E JUVENTUDE, INSPIRA COMPOSIÇÕES QUE ENCENAM ENCONTROS, FRONTEIRAS E MOVIMENTOS. CADA OBRA É UM TERRITÓRIO ÍNTIMO ONDE O ARTISTA ENTELEÇA MAPAS PESSOAIS E GEOMETRIAS DE VIDA, DEIXANDO ECOAR, INSEPARÁVEIS, O PULSO DO BAIRRO E O SEU PRÓPRIO.

Entrada Livre

19 DE FEVEREIRO
QUINTA-FEIRA 21H30
CINE-TEATRO TURIM
CINEMA

CICLO DE CINEMA E DIREITO

www.ticketline.pt

20 DE FEVEREIRO
SEXTA-FEIRA 21H00
ESPAÇO ULMEIRO
TERTÚLIA | TALK SHOW | MÚSICA

CANTO LIVRE

UMA VEZ POR MÊS, A ESPAÇO ULMEIRO ABRE AS PORTAS A UMA TERTÚLIA ONDE A PALAVRA SE FAZ CANÇÃO E A MEMÓRIA SE TRANSFORMA EM FUTURO. COM CURADORIA DE SEBASTIÃO ANTUNES, ESTE ENCONTRO JUNTA CONVERSA, MÚSICA E POESIA, EVOCANDO O ESPÍRITO DOS CANTOS LIVRES QUE MARCARAM O INÍCIO DA DEMOCRACIA EM PORTUGAL. ENTRE HISTÓRIAS, TESTEMUNHOS E MELODIAS, CELEBRA-SE O PODER DAS VOZES QUE MUDARAM UM PAÍS E DE TODAS AS VOZES QUE HOJE QUEREM CONTINUAR A MUDA-LO. O PÚBLICO É CONVIDADO A PARTICIPAR, CANTAR, RECITAR E PARTILHAR IDEIAS, NUM AMBIENTE PRÓXIMO E DESCONTRAÍDO, ONDE A LIBERDADE SE VIVE SEM FORMALISMOS.

Entrada Livre

carlota Ulrich

AUDITÓRIO CARLOS PAREDES | 31 E 22 DE FEVEREIRO



22 DE FEVEREIRO
DOMINGO 11H00
CINE-TEATRO TURIM
CINEMA INFANTIL

FILMINHOS À SOLTA PELO PAÍS

www.ticketline.pt

25 DE FEVEREIRO
QUARTA-FEIRA 21H30
CINE-TEATRO TURIM
STAND-UP

ISTO NÃO VAI DAR EM NADA

www.ticketline.pt

março

05 A 29 DE MARÇO
QUI, SEX E SÁB 21H30 | DOM 17H00
CINE-TEATRO TURIM
TEATRO

1755, MORRERAM QUASE TODOS

A MEIA PALAVRA BASTA, COMPANHIA E ASSOCIAÇÃO DE TEATRO LOCAL, VOLTA A SURPREENDER COM UM ESPETÁCULO INTENSO, ENVOLVENTE E MARCADO PELA QUALIDADE ARTÍSTICA QUE JÁ CONQUISTOU O PÚBLICO NAS SUAS APRESENTAÇÕES ANTERIORES. UMA PRODUÇÃO IMPACTANTE QUE CONFIRMA O SUCESSO CRESCENTE DE UM COLETIVO QUE HONRA, COM MÉRITO, AS SUAS RAÍZES LOCAIS.

www.ticketline.pt

06 DE MARÇO
SEXTA-FEIRA 21H30
AUDITÓRIO CARLOS PAREDES
CONCERTO

HUGO COSTA

www.ticketline.pt

11 DE MARÇO
QUARTA-FEIRA 21H30
CINE-TEATRO TURIM
STAND-UP

ISTO NÃO VAI DAR EM NADA

www.ticketline.pt

13 DE MARÇO
SEXTA-FEIRA 21H00
ESPAÇO ULMEIRO
TERTÚLIA | TALK SHOW | MÚSICA

CANTO LIVRE

Entrada Livre

26 DE MARÇO
QUINTA-FEIRA 21H30
AUDITÓRIO CARLOS PAREDES
CONCERTO

ASAS DE BORBOLETA

www.ticketline.pt

29 DE MARÇO
DOMINGO 11H00
CINE-TEATRO TURIM
CINEMA INFANTIL

FILMINHOS À SOLTA PELO PAÍS

www.ticketline.pt

Feira Nacional de Vinil de Benfica

PALÁCIO BALDAYA

Cassetes, equipamento,
CDs, VHS, e muito mais...

20
26

07
08
MAR

09
10
MAI

26
27
SET

28
29
NOV



28 DE MARÇO
SÁBADO 21H30
AUDITÓRIO CARLOS PAREDES
CONCERTO

MAZGANI

A VOZ PROFUNDA E COMPOSIÇÕES POÉTICAS DE MAZGANI, NUMA NOITE DE INTENSIDADE RARA. UM ESPETÁCULO PARA QUEM APRECIA MÚSICA COM ALMA, CRUA, ELEGANTE E LUMINOSA.

www.ticketline.pt

abril

VIAGENS • DO MEU BAIRRO •

Isla Mágica, Sevilha

9 a 12 de abril

Aquashow, Quarteira

4 de julho

Feira Medieval de Santa Maria da Feira

31 de julho a 2 de agosto

Feiras Novas de Ponte de Lima

11 a 13 de setembro

Mercado de Natal de Granada e Málaga

5 a 8 de dezembro

vive o bairro

BAIRRO
BENFICA
JUNTA DE FREGUESIA

ISTO NÃO VAI DAR EM NADA

TESTES STAND-UP COMEDY

LISBOA · TEATRO TURIM

08 DE ABRIL
QUARTA-FEIRA 21H30
CINE-TEATRO TURIM
STAND-UP

ISTO NÃO VAI DAR EM NADA

www.ticketline.pt

09 A 19 DE ABRIL
QUI, SEX E SÁB 21H30 | DOM 17H00
AUDITÓRIO CARLOS PAREDES
TEATRO

AS COISAS QUE UM PADRE FAZ

O GRUPO DE TEATRO AMADOR DE BENFICA REGRESSA AOS PALCOS COM MAIS UMA COMÉDIA IRRESISTÍVEL, MARCADA PELO HUMOR, SITUAÇÕES IMPROVÁVEIS E AQUELE ESPÍRITO GENUÍNO QUE SÓ O TEATRO AMADOR, FEITO COM PAIXÃO E ENTREGA, CONSEGUE TRANSMITIR. EM "AS COISAS QUE UM PADRE FAZ" BENJAMIM FALCÃO ASSINA A ADAPTAÇÃO E A ENCENAÇÃO, CONDUZINDO O ELENCO POR UMA NARRATIVA CHEIA DE MAL-ENTENDIDOS E DIVERTIDAS CONFUSÕES.

www.ticketline.pt

EUTERPE
DE BENFICA

ABRIL
DIA DA FREGUESIA
763 ANOS DO
"LUGAR" DE BENFICA

ABRIL 11
11H00 | PALÁCIO BALDAYA
DANÇA
ARCADE DANCE CENTER
15H00 | JARDIM DAS OLIVEIRAS
TEATRO INFANTIL
A CIGARRA E A FORMIGA

17H00 | CORETO DO CALHARIZ VELHO
MÚSICA
GRUPO DE CANTO
TRADICIONAL DE
BENFICA

ABRIL 12
11H00 | ESPAÇO ULMEIRO
HISTÓRIA INFANTIL
CONTA-ME UMA HISTÓRIA

15H00 | IGREJA DE NOSSA
SENHORA DO AMPARO
CONCERTO
MÚSICA CLÁSSICA

17H00 | AUDITÓRIO DA ESCOLA
SUPERIOR DE MÚSICA
CONCERTO
SOFIA HOFFMAN
QUARTET

BAIRRO
BENFICA
JUNTA DE FREGUESIA

19 DE ABRIL
DOMINGO 11H00
CINE-TEATRO TURIM
CINEMA INFANTIL

FILMINHOS À SOLTA PELO PAÍS

www.ticketline.pt

30 DE ABRIL
QUINTA-FEIRA 21H30
CINE-TEATRO TURIM
TEATRO

CORAÇÕES DE PAPEL

www.ticketline.pt



25 ABRIL

24 DE ABRIL

21H00 - PALÁCIO BALDAYA
CRISTINA CLARA

21H30 - AUDITÓRIO CARLOS PAREDES
**TEATRO - RITA,
PÔE-TE EM GUARDA**

23H00 - ESPAÇO ULMEIRO
**TÉRTULIA
CANTO LIVRE,
A CANTIGA É UMA
ARMA**

25 DE ABRIL

15H00 - PALÁCIO BALDAYA
VOZES EM LIBERDADE

17H00 - PALÁCIO BALDAYA
**ARTISTA INTERNACIONAL
SURPRESA**

21H00 - PALÁCIO BALDAYA
**ALTA VOZ BY
HORIZONTAL 360**

21H30 - AUDITÓRIO CARLOS PAREDES
**TEATRO - RITA,
PÔE-TE EM GUARDA**

26 DE ABRIL

15H00 - PALÁCIO BALDAYA
PLANÍCIE CANTADA

17H00 - PALÁCIO BALDAYA
A GAROTA NÃO

ARRIO BENFICA
JUNTA DE FREGUESIA

maio

01 A 12 DE MAIO
PALÁCIO BALDAYA
EXPOSIÇÃO

ALTERNÂNCIAS

"ALTERNÂNCIAS" APRESENTA A OBRA DE ANA ISABEL AMARO COMO UM ENCONTRO ENTRE EMOÇÃO E INTUIÇÃO, ONDE GESTO E COR CRIAM UM DIÁLOGO ENTRE O VISÍVEL E O IMAGINÁRIO. TRABALHANDO SOBRETUDO EM ACRÍLICO, A ARTISTA TRANSFORMA VIVÊNCIAS PESSOAIS EM ATMOSFERAS QUE OSCILAM ENTRE O REAL E O ONÍRICO. CADA PINTURA REVELA O MOVIMENTO CONTÍNUO DA CRIAÇÃO E TORNA VISÍVEL O INSTANTE EM QUE O INVISÍVEL GANHA FORMA.

Entrada Livre

01 A 31 DE MAIO
QUINTA-FEIRA 21H30
CINE-TEATRO TURIM
TEATRO

CORAÇÕES DE PAPEL

www.ticketline.pt

06 DE MAIO
QUARTA-FEIRA 21H30
CINE-TEATRO TURIM
STAND-UP

ISTO NÃO VAI DAR EM NADA

www.ticketline.pt

13 A 17 DE MAIO
PALÁCIO BALDAYA
EXPOSIÇÃO

VIAGEM OLÍMPICA: OLIMPISMO, VALORES E MASCOTES OLÍMPICAS

INTEGRADA NA 8.ª EDIÇÃO DO LISBON SPORT FILM FESTIVAL, A EXPOSIÇÃO "VIAGEM OLÍMPICA: OLIMPISMO, VALORES E MASCOTES OLÍMPICAS" DECORRE NO PALÁCIO BALDAYA ENTRE 13 E 17 DE MAIO DE 2026. REUNINDO PEÇAS DE COLEÇÕES, TEXTOS E FILMES DE ANIMAÇÃO, APRESENTA MASCOTES OLÍMPICAS DE 1968 A 2026 E DESTACA OS VALORES E SÍMBOLOS DO MOVIMENTO OLÍMPICO. DESTINADA A TODAS AS IDADES, A MOSTRA - ORGANIZADA PELO COMITÉ OLÍMPICO DE PORTUGAL - SUBLINHA O PAPEL DO OLIMPISMO NA CONSTRUÇÃO DE UM MUNDO MELHOR.

Entrada Livre

ARRAIAL MAIS PEQUENO DO MUNDO TRIBUTO POPULAR



*AS MELHORES
FESTAS
DE LISBOA*



**3 DE MAIO
17 HORAS**

**CORETO
ALDEIA DO CALHARIZ VELHO**

**VENHA CONHECER
O PROGRAMA DAS FESTAS**

**FESTAS DE
BENFICA 2026**

**BAIRRO
BENFICA**
JUNTA DE FREGUESIA



16 A 27 DE MAIO
PALÁCIO BALDAYA
EXPOSIÇÃO

RE-INVENÇÕES

CAROLINA ROSA UTILIZA A TÉCNICA DA COLAGEM COMO ESTRATÉGIA ARTÍSTICA NAS SUAS OBRAS PLÁSTICAS E LITERÁRIAS, EXPLORANDO A LIBERDADE CRIATIVA QUE ESTA PERMITE. INSPIRADA NA INOVAÇÃO INICIADA POR ARTISTAS COMO PICASSO E BRAQUE, COMBINA MATERIAIS DIVERSOS PARA CRIAR COMPOSIÇÕES ÚNICAS. EMBORA PRESERVE A ANATOMIA HUMANA, DESTACA-SE PELO USO EXPRESSIVO DE TEXTURAS, FORMAS E CORES, CARACTERÍSTICAS DISTINTIVAS DO SEU PERCURSO ARTÍSTICO.

Entrada Livre

24 DE MAIO
DOMINGO 11H00
CINE-TEATRO TURIM
CINEMA INFANTIL

FILMINHOS À SOLTA PELO PAÍS

www.ticketline.pt

BEN FICA COM VIDA

e

ABRAIAL

Escolar

PRAÇA DO FONTE NOVA
29 | 30 | 31 _____ maio

SAIRRO
BENFICA
JUNTA DE FREGUESIA

JUNTA-TE AO

JAZZ

23 MAIO

SWING MANOUCHE
MARTA REN
JON GOMM

ZIGIE
JANEIRO

24 MAIO

JARDIM DO EUCALIPTAL DE BENFICA

junho

03 A 15 DE JUNHO
PALÁCIO BALDAYA
EXPOSIÇÃO

ELAS - DO OLHAR AO VERBO

A EXPOSIÇÃO COLETIVA "ELAS - DO OLHAR AO VERBO", ORGANIZADA PELA REDE SEM FRONTEIRAS E COM CURADORIA DE DANI REMIÃO, REÚNE ARTISTAS MULHERES DE PAÍSES LUSÓFONOS NUM DIÁLOGO ENTRE ARTES VISUAIS E LITERATURA. CENTRADA NO TEMA DO FEMININO, APRESENTA OBRAS QUE REFLETEM HERANÇAS, EXPERIÊNCIAS E LINGUAGENS PRÓPRIAS, UNIDAS PELA LÍNGUA PORTUGUESA. CADA ARTISTA CONTRIBUI COM UMA PEÇA VISUAL E UM TEXTO SOBRE O SEU PROCESSO CRIATIVO, FORMANDO UM CONJUNTO ONDE IMAGEM E PALAVRA SE COMPLEMENTAM.

Entrada Livre

03 DE JUNHO
QUARTA-FEIRA 21H30
CINE-TEATRO TURIM
STAND-UP

ISTO NÃO VAI DAR EM NADA

www.ticketline.pt

14 DE JUNHO
DOMINGO 11H00
CINE-TEATRO TURIM
CINEMA INFANTIL

FILMINHOS À SOLTA PELO PAÍS

www.ticketline.pt

17 A 30 DE JUNHO
PALÁCIO BALDAYA
EXPOSIÇÃO

SER VELHO É SER BONITO

A EXPOSIÇÃO FOTOGRÁFICA "SER VELHO É SER BONITO", NO PALÁCIO BALDAYA, HOMENAGEIA CÃES E GATOS SÉNIOR DA UNIÃO ZOÓFILA QUE AGUARDAM ADOÇÃO. REUNINDO RETRATOS COMOVENTES DE ANIMAIS QUE, MUITAS VEZES, SÓ CONHECERAM O ABRIGO COMO CASA, A MOSTRA APELA À EMPATIA E LEMBRA QUE A IDADE NÃO RETIRA BELEZA, MAS ACRESCENTA HISTÓRIA E TERNURA. CADA IMAGEM REVELA A FORÇA, DOÇURA E ESPERANÇA DESTES ANIMAIS, VALORIZANDO O DIREITO DOS MAIS VELHOS A SEREM VISTOS, ADMIRADOS E ESCOLHIDOS.

Entrada Livre



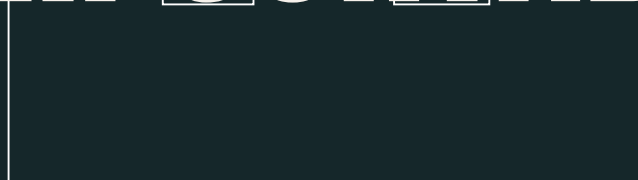
GRANDE ARRAIAL DE BENEFA

18 A 21 JUNHO 2026
ALAMEDA PADRE ÁLVARO PROENÇA

**BAIRRO
BENFICA**
JUNTA DE FREGUESIA



HISTÓRIAS
QUE MERECEM
SER CONTADAS



Tiago Pereira

A MÚSICA PORTUGUESA A GOSTAR DELA PRÓPRIA

COMO SURTIU O PROJETO “A MÚSICA PORTUGUESA A GOSTAR DELA PRÓPRIA” E QUE BALANÇO FAZES DESTA GRANDE “VIAGEM” MUSICAL QUE TENS VIVIDO?

A MÚSICA PORTUGUESA A GOSTAR DELA PRÓPRIA NASCE EM 2011, COMIGO E COM UMA SÉRIE DE PESSOAS AMIGAS QUE SE DEDICAVAM A GRAVAR A MÚSICA EM ESPAÇOS PÚBLICOS NUM OUTRO FORMATO; SEM PALCO E SEM QUAISQUER HIERARQUIAS.

AS GRAVAÇÕES ACONTECIAM NA CIDADE DE LISBOA, DANDO-SE UMA RECOLHA DE TUDO O QUE ESTAVA A ACONTECER - DOS GRUPOS DE POP AOS CANTAUTORES. EU FUI FAZENDO CAMINHO PELO PAÍS INTEIRO, FOCANDO-ME NOS LUGARES NOS QUAIS A MÚSICA TRADICIONAL AINDA EXISTIA.

COM O TEMPO, O PROJETO FOI GANHANDO VÁRIAS CAMADAS, JUNTANDO QUESTÕES SOCIAIS COM INCURSÕES ARTÍSTICAS; CURADORIAS E PERFORMANCES QUE INTERPRETASSEM E FIZESSEM ARRANJOS DO ESPÓLIO RECOLHIDO. DIVERSAS PRÁTICAS CONJUGADAS EM TORNO DA MEMÓRIA COLETIVA E DA TRADIÇÃO ORAL FOCAM-SE NUMA GRANDE MÁXIMA: HOMENAGEM DAS COMUNIDADES E SUAS VOZES; ENALTECIMENTO DE CADA PESSOA QUE PARTILHE O SEU CANTAR E CONTAR COM A MPAGDP. TODOS E CADA UM SÃO ESTRELAS A ESCUTAR, DESTACAR E RECONHECER, PROMOVENDO A SUA AUTOESTIMA E VALORIZANDO A SUA HISTÓRIA, CONTRARIANDO A IDEIA DE QUE O CANTAR TEM DE TER PALCO E MAQUILHAGEM.

HOJE, 8.600 VÍDEOS CELEBRAM COMUNIDADES, LUGARES E CONTEXTOS; PAISAGENS SONORAS QUE SE CRUZAM E QUE FAZEM NASCER DIVERSOS PROJETOS QUE ACONTECEM EM SIMULTÂNEO E SE TOCAM ENTRE SI.

NESTE CONTEXTO, DE QUE FORMA BENFICA SURGE NO MAPA E COMO SE FIRMA ESTA PARCERIA COM A JUNTA DE FREGUESIA?

BENFICA SURGE NO MAPA, ACARRETANDO CONSIGO UM ENORME SIMBOLISMO - FOI O PRIMEIRO LUGAR NO QUAL, QUANDO A MPAGDP NASCEU, EXISTIU UM EVENTO.

BENFICA REPRESENTA UM REGRESSO A LISBOA MUITO IMPORTANTE A DIVERSOS NÍVEIS. SE OLHAMOS UMA CIDADE QUE ESTÁ EM BAIXO, REVESTIDA DE PROBLEMÁTICAS SOCIAIS E HABITACIONAIS, É URGENTE QUE SE ENCONTREM NOVOS FORMATOS QUE A ENALTEÇAM; LISBOA PRECISA DE NOVO QUE GOSTEM DELA PRÓPRIA!

A FREGUESIA DE BENFICA SURGE COMO UM LUGAR DE DIÁSPORA, NO QUAL SE CRUZAM DIVERSOS TECIDOS SOCIAIS, ECONÓMICOS E HUMANOS - DAS COMUNIDADES DAS EX-COLÓNIAS, A PESSOAS QUE VÊM DE TODO O PAÍS, A NOVOS SURTOS MIGRATÓRIOS - QUE SE ENCONTRAM E CONFLUEM TODOS NUM MESMO LUGAR. UM TERRITÓRIO HABITADO POR UMA COMUNIDADE TÃO DIVERSA, TORNA-SE UM PARAÍSO PARA A MPAGDP DOCUMENTAR, ESCUTAR E VALORIZAR, À LUZ DE UM PROCESSO DE ABRAÇO E HOMENAGEM.

O QUE É QUE PODEMOS ESPERAR PARA ESTES QUATRO ANOS NA NOSSA FREGUESIA? QUE FUSÕES E INFLUÊNCIAS MUSICAIS PODERÃO ESTAR EM DESTAQUE?

A GRANDE AMBIÇÃO PASSA PELA CRIAÇÃO DE UM NOVO CANCIONEIRO DE BENFICA, QUE TRANSPORTE CONSIGO AS RAÍZES DO PASSADO, O LEGADO DOS LUGARES E AS VOZES DO PRESENTE. O MESMO SERÁ COMPOSTO DA AMÁLGAMA E DA COLABORAÇÃO DOS COLETIVOS E DAS COMUNIDADES QUE IREMOS ENCONTRAR ATRAVÉS DOS TRÊS COROS QUE IREMOS CRIAR - O CORO INFANTIL, O CORO DOS TRABALHADORES E FUNCIONÁRIOS DA JF DE BENFICA E O CORO ABERTO A QUALQUER MEMBRO DA COMUNIDADE QUE QUEIRA PARTICIPAR. CADA CORO TERÁ UM ENSAIADOR, SENDO QUE OS TRÊS TRABALHARÃO EM TORNO DE TODAS AS GRAVAÇÕES E ESPÓLIO RECOLHIDO PELA MPAGDP NO TERRITÓRIO.

ESTE LEVANTAMENTO SERÁ O PONTO DE PARTIDA PARA UM MERGULHO NOS LUGARES E CONHECIMENTO DAS SUAS GENTES. É A PARTIR DESTES REGISTOS AUDIOVISUAIS QUE SE CRIARÃO CANÇÕES; UMA COMPOSIÇÃO QUE ACARRETA CONSIGO TUDO O QUE EXISTE NO BAIRRO - HISTÓRIAS DE VIDA E DIFERENTES INFLUÊNCIAS E ESTILOS MUSICAIS QUE SE CRUZAM E FUNDEM NUMA NOVA PARTITURA CONJUNTA.

A CRIAÇÃO DE PONTES GERACIONAIS E TROCAS SOCIAIS DÁ-SE ATRAVÉS DA MÚSICA E DO SEU PODER TRANSFORMADOR; DAS CANÇÕES DO PADRE NUNO, AOS RAPPERS DA BOAVISTA. A ELABORAÇÃO DE UM CANCIONEIRO E TODO O PROCESSO RELACIONAL E ARTÍSTICO ENVOLVIDO SÃO DOCUMENTADOS, COM VISTA A QUE SE TORNEM DISPONÍVEIS PARA TODA A CIDADE DE LISBOA.

QUE MOMENTOS MAIS TE MARCARAM AO LONGO DESTES PROJETO?

CADA MOMENTO É PROFUNDAMENTE COMOVENTE E MARCANTE, PORQUE ESTAMOS A FALAR, ACIMA DE TUDO, DE UM PROJETO MUITO HUMANISTA.

UM PROCESSO PERMANENTE DE ESCUTA ATIVA E RECOLHA DE PATRIMÓNIO CULTURAL É VIVIDO INEVITAVELMENTE DE UMA FORMA MUITO INTENSA, ENVOLVENDO A COLABORAÇÃO DE E ENTRE DIVERSOS AGENTES, IDEIAS, CANTOS E VOZES. E É NO MEIO DESTA AZÁFAMA QUE NASCEM RESULTADOS ARTÍSTICO-SOCIAIS PODEROSOS.

O PROCESSO DE LEVANTAMENTO DO TERRITÓRIO E SEUS AGENTES É UMA FASE CRUCIAL E INERENTE A TODO O PROJETO. UM DOS PRIMEIROS MÚSICOS QUE GRAVÁMOS TOCOU-ME ESPECIALMENTE PELA FORMA COMO OLHA E SENTE O BAIRRO. VINDO DO ALENTEJO, LUÍS FILHO CONVOCA BENFICA ENQUANTO O SEU ‘NOVO ALENTEJO’; AS PESSOAS CUMPRIMENTAM-SE, DIZEM BOM DIA E BOA TARDE, HÁ UMA CALMA NO AR QUE PROMOVE A PROXIMIDADE.

NA RECOLHA DA TRADIÇÃO ORAL E MEMÓRIA COLETIVA DOS LUGARES, TEM SEMPRE A VER COM A FORMA COMO AS PESSOAS NOS SURPREENDEM NAS SUAS CARACTERÍSTICAS MAIS HUMANAS.



The image features a dark teal background with white, minimalist line art. In the top-left corner, there are several overlapping geometric shapes, including a large circle, a square, and various lines, creating a complex, abstract pattern. The word "ENTREVISTA" is written in a bold, white, sans-serif font across the center of the image.

ENTREVISTA

Luís Fialho

A VIVER EM BENFICA, O MÚSICO LUIS FIALHO É NATURAL DE SÃO MANÇOS, NO ALENTEJO. DESTACA-SE POR COMBINAR O CANTE ALENTEJANO COM ELEMENTOS MODERNOS DA MÚSICA PORTUGUESA. A PARTICIPAÇÃO NO PROGRAMA DE TALENTOS, THE VOICE PORTUGAL, PERMITIU-LHE GANHAR VISIBILIDADE E COMEÇAR AOS POUCOS A AFIRMAR-SE NO PANORAMA DA MÚSICA NACIONAL.

A MÚSICA ALENTEJANA CORRE-TE NAS VEIAS, APESAR DE TERES TAMBÉM UM PEDAÇO DA CIDADE, ENQUANTO MORADOR DO BAIRRO DE BENFICA. COMO É QUE ESTE BICHINHO DA MÚSICA COMEÇOU?

ESTE BICHINHO COMEÇOU HÁ ALGUNS ANOS QUANDO DESCOBRI O CANTE ALENTEJANO COM OS HOMENS MAIS VELHOS DA MINHA TERRA (SÃO MANÇOS), QUE SE COSTUMAVAM JUNTAR AO FIM DO DIA PARA CANTAR ALGUMAS MODAS DO ALENTEJO.

A PARTIR DAÍ, COMECEI A APRENDER AS LETRAS E AS MELODIAS E, MAIS TARDE, ENTREI PARA UM GRUPO CORAL, “OS ALMOCREVES DA AMIEIRA”. FOI COM ELES QUE APRENDI MUITO DO QUE SEI HOJE, QUE PISEI OS MEUS PRIMEIROS PALCOS E PERCEBI QUE TALVEZ FOSSE ESTE O MEU CAMINHO.

EM 2023, PARTICIPEI NO THE VOICE PORTUGAL E FOI NESSE MOMENTO QUE DECIDI COMEÇAR O MEU PROJETO A SOLO. ATUALMENTE, TENHO VÁRIAS CANÇÕES MINHAS EDITADAS - E QUE CANTO NOS MEUS ESPETÁCULOS AO VIVO - MAS TAMBÉM FAÇO SEMPRE QUESTÃO DE CANTAR ALGUMAS MODAS ALENTEJANAS QUE APRENDI NO PRINCÍPIO DESTA “VIAGEM”.

COMO É A EXPERIÊNCIA DE ATUAR NA NOSSA FREGUESIA, ESPECIALMENTE NO PALCO DO GRANDE ARRAIAL DE BENFICA?

PARA MIM, É SEM DÚVIDA UM PALCO MUITO ESPECIAL. PRINCIPALMENTE PORQUE TEM UM SABOR A “CASA” E POR ESTAR A APRESENTAR O MEU TRABALHO A UMA FREGUESIA QUE ME DIZ MUITO E ME ACOLHEU MUITO BEM.

RECENTEMENTE, A PROPÓSITO DO PROJETO “A MÚSICA PORTUGUESA A GOSTAR DELA PRÓPRIA”, DISSESTE QUE BENFICA ERA TAMBÉM O ALENTEJO PORQUE AS PESSOAS DIZIAM “BOM DIA E BOA TARDE” NA RUA. COMO CLASSIFICAS A FORMA DE SER DESTA COMUNIDADE?

É UMA COMUNIDADE QUE EU GOSTO MUITO E QUE FICO MUITO FELIZ POR PODER PARTICIPAR DIRETAMENTE EM VÁRIOS SENTIDOS, QUER COMO PROFESSOR, COMO ARTISTA OU MORADOR.

CONFESSEI QUE, QUANDO VIM VIVER PARA LISBOA, FOI UMA DECISÃO QUE SEMPRE ME ASSUSTOU MUITO PORQUE SEMPRE FUI DADO A AMBIENTES CALMOS, SERENOS E ACOLHEDORES. QUANDO CHEGUEI A BENFICA, REPAREI QUE ERA EXATAMENTE O MEU AMBIENTE DE SEMPRE, SÓ QUE DENTRO DE UMA GRANDE CIDADE. AQUI HÁ TUDO: HOSPITALIDADE, TRANQUILIDADE E PAZ.

QUE NOVIDADES PODEMOS DESVENDAR PARA 2026?

EM 2026, POSSO JÁ ADIANTAR QUE VOU ESTAR A APRESENTAR O MEU PRIMEIRO ÁLBUM “A VIAGEM”, TRABALHO ESSE QUE DÁ NOME À TOUR DESSE ANO.

VAMOS TER UM ESPETÁCULO MUITO DIFERENTE DO QUE TIVEMOS ESTE ANO, MAS MANTENDO-ME SEMPRE FIEL ÀS ORIGENS.

TEREMOS TAMBÉM NOVOS LANÇAMENTOS DE CANÇÕES, QUE ESTÃO AGORA NO “FORNO”, E QUE ESTOU A PREPARAR COM MUITO AMOR E CARINHO. ALGUMAS DESTAS NOVIDADES VÃO SENDO DESVENDADAS AO LONGO DO ANO NAS MINHAS REDES SOCIAIS.



10 JAN

15H00

**ESCRITA
LIVRE**
talk

24 JAN

15H00



Literacia Financeira

**ABDEL
CAMARÁ**
talk

17 JAN

15H00



JEL
talk

31 JAN

15H00

**1 MICROFONE
1 TEMA**
talk

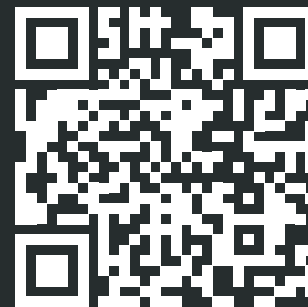
BILHETES

À VENDA

QUIOSQUE GRÃO VASCO
PALÁCIO BALDAYA
AUDITÓRIO CALOS PAREDES
CINE-TEATRO TURIM

#BAIRRO
DIGITAL
@BAIRRO_DE_BENFICA

@bairro
sempre
consigo



INSCREVA-SE

O seu bairro, mais conectado e mais próximo de si.



CURIOSIDADES DE BENFICA



PALÁCIO BALDAYA

O PALÁCIO BALDAYA, SITUADO NA ESTRADA DE BENFICA, DEVE O SEU NOME A MARIA JOANA BALDAYA, QUE AÍ RESIDIU ENTRE 1840 E 1859, ANO DA SUA MORTE, E QUE FOI CASADA COM JOÃO NEPOMUCENO DE ATOUGUIA DE SOUSA. BENEMÉRITA, DEIXOU EXPRESSO NO SEU TESTAMENTO A VONTADE DA CRIAÇÃO DE LEGADOS DESTINADOS À CATEQUIZAÇÃO E ENSINO DE CRIANÇAS POBRES DE AMBOS OS SEXOS, DA PARÓQUIA DE NOSSA SENHORA DO AMPARO.

EM 1783, EXISTIA NESTE LOCAL A QUINTA DO DESEMBARGADOR - QUE PERTENCIA AO DESEMBARGADOR MANOEL IGNACIO DE MOURA - A QUEM, EM 1786, FORAM CONCEDIDAS AS ÁGUAS SOB RANTES DO CHAFARIZ DE BENFICA.

EM 1867, O PALÁCIO ENTROU NA POSSE DE JOSÉ ISIDORO ESCARLATE, SOBRINHO E HERDEIRO DE MARIA JOANA BALDAYA. SUCEDERAM-SE VÁRIOS PROPRIETÁRIOS: FRANCISCA GUILHERMINA PETERS ESCARLATE (1874), JOSÉ THEOTONIO DA COSTA POSSEER E CARLOS DANIEL PETERS JUNIOR, QUE HERDAM O PALÁCIO DA TIA, ADQUIRINDO JOSÉ THEOTONIO DA COSTA POSSEER A PARTE DO PRIMO EM 1895, VENDENDO-O EM 1899 A AFONSO HENRIQUES TEIXEIRA DE CARVALHO. EM 1904, PASSA A TER COMO PROPRIETÁRIO JOÃO COLLARES PEREIRA. QUATRO ANOS DEPOIS, O ESTADO ADQUIRE O PALÁCIO PARA INSTALAR O LABORATÓRIO DE PATOLOGIA VETERINÁRIA E BACTERIOLOGIA.

FINALMENTE, EM 2015, O PALÁCIO BALDAYA FOI CEDIDO POR CONTRATO DE COMODATO, PELA CÂMARA MUNICIPAL DE LISBOA, À JUNTA DE FREGUESIA DE BENFICA. O EDIFÍCIO, QUE SE ENCONTRAVA EM MAU ESTADO DE CONSERVAÇÃO, FOI TAMBÉM RECUPERADO.

EM SETEMBRO DE 2017, ABRIU AO PÚBLICO COMO ESPAÇO CULTURAL. ACTUALMENTE, É UMA REFERÊNCIA NA FREGUESIA. COM CERCA DE 800M2 DISTRIBUÍDOS POR TRÊS PISOS E ÁGUAS FURTADAS, O PALÁCIO POSSUI VÁRIAS SALAS MULTIFUNÇÕES, QUE TÊM VINDO A ACOLHER DIVERSAS INICIATIVAS. DISPÕE, TAMBÉM, DE BIBLIOTECA, LUDOTECA, SALAS DE EXPOSIÇÕES E CONCERTOS E, AINDA, UM ESPAÇO DESTINADO A COWORKING, ALÉM DE UM BONITO JARDIM.



PORTAS DE BENFICA

AS PORTAS DE BENFICA SÃO UM DOS ESPAÇOS EMBLEMÁTICOS DA FREGUESIA E QUE INTEGRAM O SEU PATRIMÓNIO ARQUITECTÓNICO.

A SUA CONSTRUÇÃO DATA DO FINAL DO SÉCULO XIX. INTEGRAVAM UM SISTEMA DE CONTROLO ALFANDEGÁRIO PARA FISCALIZAÇÃO DA ENTRADA DE MERCADORIAS EM LISBOA, QUE PONTUAVA A ESTRADA DE CIRCUNVALAÇÃO.

ANTES DA SUA CONSTRUÇÃO, HAVIA SIDO DECRETADA NA CIDADE UMA BARREIRA FISCAL QUE PASSAVA POR ALGÉS, BENFICA, CARRICHE, AMEIXOIRA, QUINTA DO CABEÇO, MOSCAVIDE, BRAÇO DE PRATA, AZINHAGA DAS VEIGAS, XABREGAS E MARVILA.

QUANTO À ESTRADA DA CIRCUNVALAÇÃO, A SUA CONSTRUÇÃO TEVE COMO OBJECTIVO CRIAR UMA BARREIRA ALFANDEGÁRIA, SENDO A OBRA CONTRATADA PELA COMPANHIA DE OBRAS PÚBLICAS, FUNDADA EM 1844. A ESTRADA FOI CONCLUÍDA EM 1857 E TINHA SEIS LOCAIS DE CONTROLO ALFANDEGÁRIO.

EM 1922, AS PORTAS DE BENFICA DEIXARAM DE SERVIR O PROPÓSITO QUE TINHA PRESIDIDO À SUA EDIFICAÇÃO.

EM 2001, NA ALA NORTE DESTA CONSTRUÇÃO, FICARAM INSTALADAS A ORQUESTRA LIGEIRA DE BENFICA (QUE JÁ NÃO SE ENCONTRA NESTE LOCAL) E A ASSOCIAÇÃO DA COMUNIDADE DE SÃO TOMÉ E PRÍNCIPE. NA ALA SUL, O CENTRO DE INFORMAÇÃO ECRI - EM CADA ROSTO IGUALDADE, COM O APOIO DO SERVIÇO DE ESTRANGEIROS E FRONTEIRAS, SEF, QUE SAIU DESTA ESPAÇO EM 2020.

EM 2020, A JUNTA DE FREGUESIA RECUPEROU AS PORTAS DE BENFICA, QUE PASSARAM A EXIBIR A COR ORIGINAL: O VERMELHO, EM VEZ DO ROSA. CONHECIDAS COMO "CASTELINHOS", É LÁ QUE FUNCIONAM ACTUALMENTE O CENTRO QUALIFICA DE BENFICA, O FORMUP BENFICA E O GABINETE DE EMPREGABILIDADE DA JUNTA DE FREGUESIA DE BENFICA.



CEMITÉRIO DE BENFICA

O CEMITÉRIO DE BENFICA, SITUADO JUNTO À ESTRADA DOS ARNEIROS, FOI CONSTRUÍDO POR INICIATIVA CAMARÁRIA EM 1869, SERVINDO AS PARÓQUIAS DE BENFICA, CARNIDE E TAMBÉM DA AMADORA, ATÉ À CONSTRUÇÃO DOS RESPECTIVOS CEMITÉRIOS.

COMPOSTO POR SEPULTURAS TEMPORÁRIAS, PERPÉTUAS E JAZIGOS, O CEMITÉRIO POSSUI ALGUMAS OBRAS DE ARTE DE REFERÊNCIA, ENTRE AS QUAIS O JAZIGO DO ESCULTOR FRANCISCO DOS SANTOS, DA AUTORIA DO ARQUITECTO RAUL RODRIGUES LIMA E DO ESCULTOR LEOPOLDO DE ALMEIDA.

NESTE CEMITÉRIO ESTÃO SEPULTADOS VULTOS DA LITERATURA COMO ALEXANDRE O'NEILL, A ESCRITORA E JORNALISTA MARIA LAMAS, OS DESPORTISTAS FRANCISCO LÁZARO E ANTÓNIO LIVRAMENTO E O PADRE CRUZ.



FÁBRICA SIMÕES

A FÁBRICA SIMÕES & C^a LDA E O SEU EDIFÍCIO NA AVENIDA GOMES PEREIRA, N^o 11, CONSTITUÍRAM UMA REFERÊNCIA NA INDÚSTRIA DE LANIFÍCIOS NA FREGUESIA DE BENFICA.

FUNDADA NO INÍCIO DO SÉCULO XX, POR UM OPERÁRIO TÊXTIL, JOSÉ SIMÕES, ESTA UNIDADE FABRIL CHEGOU, NO SEU APOGEU, A TER MAIS DE 1500 OPERÁRIOS EM LABORAÇÃO.

A LABORAR DURANTE QUASE TODO O SÉCULO XX, ESTA FÁBRICA INOVADORA - QUE IMPORTOU TECNOLOGIA E TEVE A CAPACIDADE DE CRIAR IGUALMENTE MAQUINARIA ADEQUADA PARA A SUA PRODUÇÃO - RESISTIU A GUERRAS, REVOLUÇÕES E CRISES, ATÉ ENTRAR EM FALÊNCIA EM 1975, ENCERRANDO DEFINITIVAMENTE EM 1987.

EM JANEIRO DE 1990, OS DONOS DO TERRENO APRESENTARAM UMA PROPOSTA À CÂMARA MUNICIPAL DE LISBOA, NO SENTIDO DE SE PROCEDER AO LOTEAMENTO DO TERRENO. APÓS A PUBLICAÇÃO DA ZONA COMO ALVO DE OPERAÇÃO URBANÍSTICA, FOI ADQUIRIDA PELA TEIXEIRA DUARTE - ENGENHARIA E CONSTRUÇÕES, S.A., A ATUAL PROPRIETÁRIA.

ESTA EMPRESA DE CONSTRUÇÕES REABILITOU O EDIFÍCIO TORNANDO-O NUM ESPAÇO HABITACIONAL. PARA ALÉM DAS HABITAÇÕES, VAI CONTAR COM A ABERTURA DA BIBLIOTECA MUNICIPAL ANTÓNIO LOBO ANTUNES.



CINEMA TURIM

O CINEMA TURIM ABRIU AO PÚBLICO A 30 DE SETEMBRO DE 1983, NA CAVE DO CENTRO COMERCIAL TURIM, E O FILME ESCOLHIDO PARA A ESTREIA FOI “A LUZ DA PAIXÃO”, DO REALIZADOR COSTA-GAVRAS, INTERPRETADO POR YVES MONTAND E ROMY SCHNEIDER.

ESTE ESPAÇO CULTURAL DESTACOU-SE QUANDO AINDA NÃO EXISTIAM O CENTRO COMERCIAL FONTE NOVA OU O COLOMBO, E FUNCIONOU ATÉ 2007.

AQUANDO DO SEU ENCERRAMENTO, A ATRIZ ANABELA MOREIRA E SEU PAI AFONSO MOREIRA (PROPRIETÁRIO DO CENTRO COMERCIAL), COM O APOIO DA CÂMARA MUNICIPAL DE LISBOA, DÃO UMA NOVA VIDA AO TURIM, COM A INTENÇÃO DE O TORNAR UM POLO CULTURAL DA CIDADE E DA FREGUESIA. FORAM FEITAS INTERVENÇÕES AO EDIFÍCIO E A INAUGURAÇÃO ACABOU POR TER LUGAR A 20 DE MAIO DE 2010. FOI CRIADA UMA ASSOCIAÇÃO CULTURAL SEM FINS LUCRATIVOS – AM'ARTE, PARA FAZER A GESTÃO DESTE PROJETO. NA DIREÇÃO DESTE ESPAÇO ESTEVE TAMBÉM O REALIZADOR JOÃO CANIJO. NO ENTANTO, O TEATRO TURIM VIRIA A FECHAR DEFINITIVAMENTE EM 2015.

PASSADA QUASE UMA DÉCADA, VOLTOU A RENASCER PELA MÃO DA JUNTA DE FREGUESIA DE BENFICA, EM CONJUNTO COM A CÂMARA MUNICIPAL DE LISBOA. O OBJETIVO PRINCIPAL É DAR ÊNFASE AO CINEMA, RECEBER ARTISTAS EMERGENTES, NOVOS GRUPOS DE DANÇA, TEATRO E MÚSICA.




arte urbana

SOB O VIADUTO DA ESTRADA DO CALHARIZ, NASCE UMA HOMENAGEM ÚNICA À BANDA HERÓIS DO MAR, REFERÊNCIA INCONTORNÁVEL DAS DÉCADAS DE 80 E 90. A OBRA, DA AUTORIA DO ARTISTA FRANCISCO CAMILO, INTEGRA O PROJETO DE VALORIZAÇÃO DA MEMÓRIA CULTURAL PORTUGUESA E REFLETE O SEU ESTILO INCONFUNDÍVEL, MARCADO PELA CELEBRAÇÃO DA IDENTIDADE E DO PATRIMÓNIO COLETIVO. NUM LOCAL COM VISIBILIDADE URBANA E FORTE VALOR SIMBÓLICO DENTRO DA CIDADE DE LISBOA, COM UMA LINGUAGEM VISUAL ACESSÍVEL E CONTEMPORÂNEA, ESTE MURAL CELEBRA O LEGADO DOS HERÓIS DO MAR E O IMPACTO QUE TIVERAM NO PANORAMA ARTÍSTICO NACIONAL.



RUMANDO A OUTRA ZONA DA NOSSA FREGUESIA, ENCONTRAMOS A CELEBRAÇÃO DO ESPÍRITO OLÍMPICO, DENTRO E FORA DO DESPORTO. ESTE É O MOTE DE MAIS UMA INTERVENÇÃO DE ARTE URBANA NO BAIRRO DE BENFICA, DA AUTORIA DOS ARTISTAS EDIS ONE& PARIZ ONE. A OBRA, INTITULADA "BE OLYMPIC", LOCALIZA-SE NO RECINTO DESPORTIVO DO EUCALIPTAL. BE OLYMPIC É MAIS DO QUE UM LEMA. É UM CONVITE PARA ABRAÇARMOS O ESPÍRITO OLÍMPICO NÃO APENAS NOS DESPORTOS, MAS NA PRÓPRIA ESSÊNCIA DA NOSSA VIDA. NÃO DEIXE DE VISITAR E ADMIRAR ESTES NOVOS MURAI, QUE ENRIQUECEM AINDA MAIS AS RUAS DO BAIRRO DE BENFICA.



The background features a repeating pattern of white geometric shapes on a dark teal background. The shapes include circles, squares, and arches, arranged in a grid-like fashion. The text 'BENFICA' is in white and 'KIDS' is in green, both in a bold, sans-serif font.

BENFICA
KIDS

**DÁ COR AO
VIZINHO SAURO**



Casa de Cafés Solposto

um marco na Vida
de Bairro de Benfica



A CASA DE CAFÉS SOLPOSTO É MAIS DO QUE UM ESPAÇO COMERCIAL ICÓNICO, REPRESENTA UM MARCO DA VIDA DE BAIRRO DA FREGUESIA DE BENFICA, ONDE SE CRUZAM GERAÇÕES. UMA LONGEVIDADE QUE POUCAS LOJAS CONSEGUEM IGUALAR, NUM PERCURSO FEITO DE RESILIÊNCIA E AMOR A BEM SERVIR A COMUNIDADE. AFINAL, SÃO OS CLIENTES FIÉIS QUE PERMITEM QUE A CASA DE CAFÉS SOLPOSTO CONTINUE A MANTER A SUA ESSÊNCIA E A SUA IDENTIDADE, OFERECENDO UM VASTO LEQUE DE ARTIGOS E CONTINUANDO A PAUTAR-SE PELA QUALIDADE DOS SEUS PRODUTOS. APESAR DO QUE SE POSSA PENSAR, APENAS EM 2015 ESTE ESPAÇO SE PASSOU A CHAMAR SOLPOSTO. INICIALMENTE, CHAMAVA-SE CASA DE CAFÉS LAÇO, SOBRENOME DO FUNDADOR. MAIS TARDE, FOI COMPRADO POR PUREZA SOLPOSTO, NA ALTURA EMPREGADA DESTA LOJA, E QUE AINDA HOJE É A DONA DESTA ESTABELECIMENTO.

O FILHO, SÉRGIO SOLPOSTO, QUE GERE ATUALMENTE O ESPAÇO, CONTA QUE "EM HONRA AOS PAIS" DECIDIU ALTERAR O NOME PARA CASA DE CAFÉS SOLPOSTO. NUMA ALTURA EM QUE MUITAS LOJAS HISTÓRICAS VÃO FECHANDO PORTAS, "O SEGREDO DO SUCESSO SÃO OS CLIENTES, HÁ UM BOCADINHO DA NOSSA DEDICAÇÃO, MUITAS HORAS DE TRABALHO - QUE NÃO SÃO APENAS AS HORAS EM QUE AS NOSSAS PORTAS ESTÃO ABERTAS - E É AINDA DESLOCARMO-NOS AOS SÍTIOS. HÁ ALGUNS DIAS FUI AO ALGARVE BUSCAR FIGOS. É NESTES "BOCADINHOS" QUE AINDA CONSEGUIMOS MARCAR A DIFERENÇA", EXPLICA SÉRGIO SOLPOSTO.

POR OUTRO LADO, DESTACA QUE É "TER NASCIDO COM ESTE ESPÍRITO DE QUE NÃO É SÓ O QUE ENTRA

NA GAVETA QUE CONTA. CONTA O DEITARMO-NOS COM A CONSCIÊNCIA TRANQUILA. A NOSSA VIDA É VENDER, MAS NÃO ESTAMOS A ENGANAR NINGUÉM. E É A CONEXÃO, O ANDAR NA RUA, VIVER AQUI." FATORES QUE FAZEM A DIFERENÇA, BEM VISÍVEL POR ESTES DIAS NO NÚMERO DE CLIENTES QUE SE VÃO JUNTANDO À PORTA DO ESTABELECIMENTO, MESMO ANTES DA HORA DE ABERTURA, PARA ADQUIRIREM ALIMENTOS DE QUALIDADE, "VENDIDOS A PREÇOS HONESTOS". PESSOAS QUE CHEGAM TAMBÉM PARA ALGUNS MOMENTOS DE CONVERSA, USUFRUINDO DA HABITUAL SIMPATIA DE QUEM GERE E TRABALHA NESTA CASA HISTÓRICA DO NOSSO BAIRRO.

O AROMA A CAFÉ LEVA-NOS PARA OUTRAS PARAGENS, INÚMEROS FRUTOS SECOS FAZEM AS DELÍCIAS DE QUEM VISITA ESTE LOCAL, SEM ESQUECER OS BOMBONS, LICORES, BROAS, CHÁS DO MUNDO, OU BISCOITOS. TUDO ISTO E MUITO MAIS PODE SER ENCONTRADO NA CASA DE CAFÉS SOLPOSTO.

SÉRGIO SOLPOSTO ACRESCENTA QUE "NÃO TEM MEDO DOS GRANDES", OU SEJA, DA CONCORRÊNCIA DE ESPAÇOS COMERCIAIS DE MAIOR DIMENSÃO. DIZ TAMBÉM QUE BENFICA SE ESTÁ A REGENERAR, COM MAIS JOVENS, E GOSTAVA QUE, À IMAGEM DO QUE ACONTECE EM CIDADES COMO BARCELONA, EXISTISSEM FORMAS DE DINAMIZAR ESTES ESPAÇOS COMERCIAIS HISTÓRICOS, À NOITE. FALA DE EVENTOS QUE LEVEM AINDA MAIS PESSOAS PARA A RUA, RELEMBRANDO A INICIATIVA "NOITE BRANCA". SE FOR PELA ESTRADA DE BENFICA, DEIXE-SE ENVOLVER POR ESTES AROMAS E FAÇA UMA VISITA, PARA CONTINUARMOS A APOIAR OS NEGÓCIOS LOCAIS DO NOSSO BAIRRO. NEGÓCIOS COM PASSADO E MEMÓRIA, MAS QUE SÃO ESSENCIAIS PARA O NOSSO FUTURO.

**BAIRRO**
BENFICA
JUNTA DE FREGUESIA